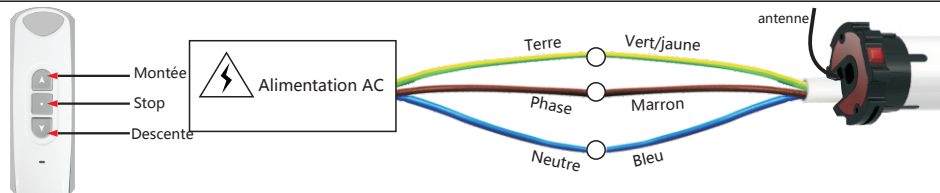


NOTICE DU MOTEUR ER

1 Paramètres techniques

- Alimentation: AC220V/50Hz (AC110V/60Hz)
- Indice de protection: IP44
- Puissance nominale: ≤400W
- 15 émetteurs à enregistrer au maximum
- Autocoupeure de tension après 4min de marche sans arrêt

2 Câblage



3 Enregistrement du premier émetteur

Note: après l'enregistrement, l'émetteur peut contrôler le moteur

Option A



1) Le moteur fait un va-et-vient lorsqu'il est branché

2) Appuyer 1 fois sur le bouton PROG en 10s, le moteur fait un va-et-vient

3) L'émetteur est enregistré et peut contrôler le moteur

Note: a) L'enregistrement par la mise sous tension n'est valable qu'aucun émetteur est enregistré dans la mémoire moteur

b) Ce mode n'est plus valable si un enregistrement est déjà fait; pour l'activer, il faut couper et brancher 3 fois l'alimentation, et chaque branchement provoque une fois va-et-vient du moteur

Option B



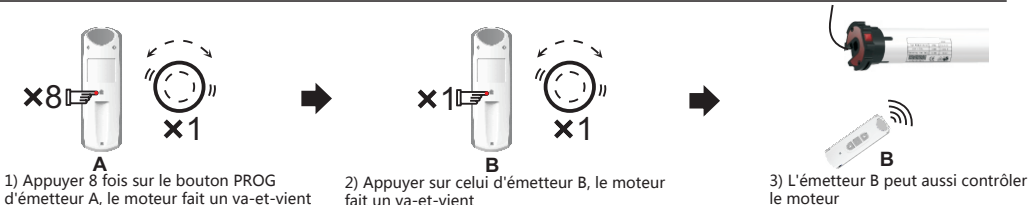
1) Appuyer 1 fois sur le bouton dans la tête du moteur

2) Appuyer 1 fois sur le bouton PROG, le moteur fait un va-et-vient

3) L'émetteur est enregistré dans la mémoire moteur et peut le contrôler

4 Enregistrement du second émetteur à travers celui déjà enregistré

Note: lorsqu'un second émetteur (B) est ajouté à travers celui déjà enregistré (A), l'émetteur B peut aussi contrôler le moteur



1) Appuyer 8 fois sur le bouton PROG d'émetteur A, le moteur fait un va-et-vient

2) Appuyer sur celui d'émetteur B, le moteur fait un va-et-vient

3) L'émetteur B peut aussi contrôler le moteur

5 Effacement d'émetteur

(1) Effacement de l'émetteur déjà enregistré



1) Appuyer 7 fois sur le bouton PROG

2) Appuyer sur la touche Montée, le moteur fait un va-et-vient

3) L'émetteur est effacé et ne contrôle plus le moteur

(2) Effacement de tous les émetteurs enregistrés



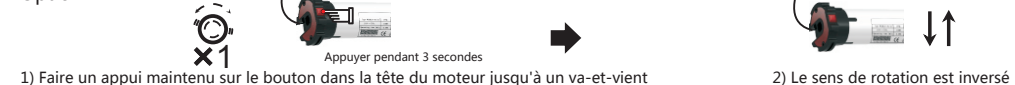
1) Appuyer 6 fois sur le bouton PROG

2) Appuyer sur la touche Montée, le moteur fait un va-et-vient

3) Aucun émetteur ne contrôle le moteur

6 Inversement du sens de rotation

Option A



1) Faire un appui maintenu sur le bouton dans la tête du moteur jusqu'à un va-et-vient

2) Le sens de rotation est inversé

Option B



1) Appuyer 6 fois sur le bouton PROG

2) Appuyer 1 fois sur la touche Descente, le moteur fait un va-et-vient

3) Le sens de rotation est inversé

7 Mode impulsional

«En mode impulsional: un appui bref sur Montée ou Descente provoque une montée ou descente complète»



1) Appuyer 1 fois sur le bouton PROG

2) Appuyer 1 fois sur la touche Montée, le moteur fait un va-et-vient

3) Le moteur fonctionne en mode impulsional

Note: en mode impulsional, un appui maintenu sur la touche Montée ou Descente pendant 3s permet au moteur de fonctionner en continu

8 Effacement du mode impulsional



1) Appuyer 1 fois sur le bouton PROG

2) Appuyer 1 fois sur la touche Descente, le moteur fait un va-et-vient

3) Le moteur fonctionne en continu

9 Réglage de fin de course haute



1) Appuyer 2 fois sur le bouton PROG

2) Appuyer sur la touche Montée, le moteur fait un va-et-vient

3) La fin de course haute est validée

10 Réglage de fin de course basse



1) Appuyer 2 fois sur le bouton PROG

2) Appuyer sur la touche Descente, le moteur fait un va-et-vient

3) La fin de course basse est validée

NOTICE DU MOTEUR ER

11 Effacement de fin de course haute



12 Effacement de fin de course basse



13 Troisième position

A Réglage d'une troisième position



B Réajustement de la troisième position

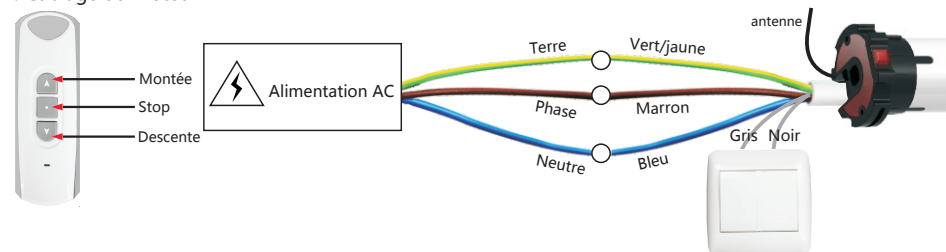


Note: a) Pour la troisième position ou la position intermédiaire, vous pouvez l'enregistrer à la position quelconque entre les fins de course haute et basse
b) La suppression de la fin de course haute ou basse provoque automatiquement celle de la troisième position

14 Fonctions optionnelles

1. Interrupteur poussoir simple - 5 fils

A. Câblage du moteur

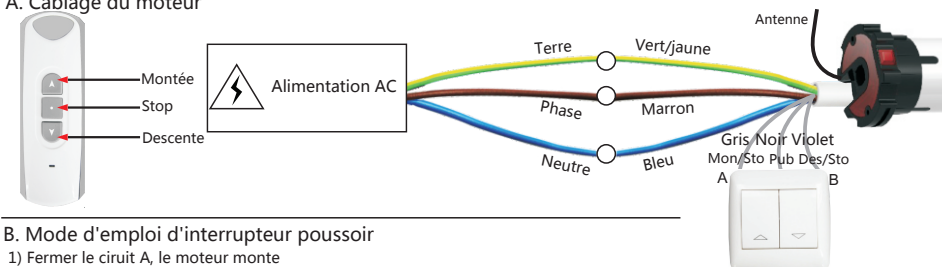


B. Mode d'emploi d'interrupteur manuel

Chaque appui d'interrupteur provoque le cycle de montée, stop, descente, stop du moteur

2. Interrupteur poussoir double - 6 fils

A. Câblage du moteur



B. Mode d'emploi d'interrupteur poussoir

- 1) Fermer le circuit A, le moteur monte
- 2) Fermer à nouveau le circuit A ou le B, le moteur arrête
- 3) Fermer le circuit B, le moteur descend

Attention: deux options d'interrupteur poussoir sont à choisir l'un des deux

⚠ Précautions

- Veuillez réessayer lorsque les réglages ne sont pas validés, cet échec est éventuellement imputable aux interférences de signal
- Seul l'émetteur RE101 est pris comme exemple dans cette notice. Ce moteur est compatible avec tous nos émetteurs à code tournant
- Pour renforcer l'autonomie de la pile, c'est mieux d'appuyer brièvement chaque fois (environ 0.5s) sur les touches, avec 1s d'intervalle entre des appuis successifs. Lorsque l'émetteur ne travaille plus dû à la pile faible, il faut donc la changer
- Ce produit contient de haute tension, ne le mettez pas dans l'environnement humide ou de l'eau
- Les enfants n'utilisent le produit qu'à la surveillance d'un adulte pour éviter de l'endommager; ou mettez-le hors de la portée des enfants.
- Température du fonctionnement: -15°C ~ +65°C
- Des perfectionnements techniques éventuellement apportés au produit seront présentés dans une nouvelle notice au lieu de vous informer. S'il y a des changements sur l'apparence ou sur la couleur du produit, l'objet physique prévaut.